

ගම්පහ අධ්‍යාපන කලාපය Gampaha Education Zone ගම්පහ අධ්‍යාපන කලාපය Gampaha Education Zone ගම්පහ අධ්‍යාපන කලාපය Gampaha Education Zone ගම්පහ අධ්‍යාපන කලාපය Gampaha Education Zone ගම්පහ අධ්‍යාපන කලාපය Gampaha Education Zone ගම්පහ අධ්‍යාපන කලාපය Gampaha Education Zone ගම්පහ අධ්‍යාපන කලාපය Gampaha Education Zone ගම්පහ අධ්‍යාපන කලාපය Gampaha Education Zone ගම්පහ අධ්‍යාපන කලාපය Gampaha Education Zone ගම්පහ අධ්‍යාපන කලාපය Gampaha Education Zone ගම්පහ අධ්‍යාපන කලාපය Gampaha Education Zone ගම්පහ අධ්‍යාපන කලාපය Gampaha Education Zone ගම්පහ අධ්‍යාපන කලාපය Gampaha Education Zone ගම්පහ අධ්‍යාපන කලාපය Gampaha Education Zone ගම්පහ අධ්‍යාපන කලාපය Gampaha Education Zone					
<div style="text-align: center;">ගම්පහ අධ්‍යාපන කලාපය Gampaha Education Zone</div>					
<div style="text-align: center;">දෙවන වාර ඇගයීම - 2025 Second Term Evaluation - 2025 இரண்டாம் தவணைப் பரீட்சை - 2025</div>					
<div style="text-align: center;">ශ්‍රේණිය Grade</div> <div style="border: 1px solid black; padding: 5px; width: 80px; margin: auto;">12</div>		<div style="text-align: center;">විෂයය Subject</div> <div style="border: 1px solid black; padding: 5px; width: 200px; margin: auto;">චිත්‍ර I පන්තිය</div>		<div style="text-align: center;">කාලය Time</div> <div style="border: 1px solid black; padding: 5px; width: 100px; margin: auto;">පැ. 03</div>	
<div>නම பெயர் Name</div>					

51

1

Second Term Evaluation - 2025

இரண்டாம் தவணைப் பரீட்சை - 2025

Grade

12

විෂයය
Subject

චිත්‍ර I පත්‍රය

කාල
Time

පැ. 03

නම
பெயர்
Name

ငါပိမ့်မိမ့် :-

I කොටස

- එක් එක් ප්‍රශ්නයට නිවැරදි පිළිතුර තෝරා, එහි අංකය ඉදිරියේ ඇති තිත් ඉර මත ලියන්න.

- මෙම කොටස අනු කොටස් තුනකින් සමන්විත ය.
- “අ” කොටසින් ප්‍රශ්න දෙකක් හා “ආ” සහ “ඊ” යන කොටස් දෙකෙන් එක් ප්‍රශ්නය බැගින් තෝරාගෙන ප්‍රශ්න හතරකට පිළිතුරු සපයන්න.
- I කොටස හා II කොටසට අයත් පිළිතුරු පත්‍ර එකට අමුණා භාර දෙන්න.

කොටස	ලකුණු
------	-------

I

II

එකතුව

I කොටස

- ප්‍රශ්න අංක 01 සිට 05 තෙක් එක් එක් ප්‍රශ්නයට වඩාත් නිවැරදි පිළිතුර තෝරන්න.

1. සුසංයෝගය නම් වේ.
2. සමබරතාවය නම් වේ.
3. ඒකාග්‍රතාවය නම් වේ.
4. රිද්මය නම් වේ.
5. සමානුපාතය නම් වේ.

(02.) “ශිව වසඛිම” නැමැති සිතුවම අදිනු ලැබූ ඉන්දීය නව ජීවන ව්‍යාපාරය නියෝජනය කරන ශිල්පියා වන්නේ,

1. අබනින්ද්‍රනාත් තාගෝර් ය
2. නන්දලාල් බෝස් ය
3. නාරායන ස්වාමි ය
4. ජෙමිනි රෝයි ය
5. අමරිතා ශර්මා ය

(03.) දියසායම් චිත්‍රයක් ඇඳීමේ දී වැදගත් විය යුතු කරුණ වන්නේ,

1. පැන්සලෙන් චිත්‍රය ඇඳගත යුතු ය
2. ජලය යොදා ගැනීම පිළිබඳව සැලකිලිමත් විය යුතු ය
3. ශිල්ප ක්‍රමය ඉස්මතු විය යුතු ය.
4. මිශ්‍ර වර්ණ භාවිතය ඉතා වැදගත් ය.
5. චිත්‍රය හොඳින් වේලා ගත යුතු ය.

(04.) පහත දැක්වෙන බුද්ධ ප්‍රතිමා අතරින් සණ්ඩාර බුද්ධ ප්‍රතිමාවක් නොවන්නේ,

1. හෝටිමන්දාර් බුද්ධ ප්‍රතිමාව
2. කත්‍රා බුද්ධ ප්‍රතිමාව
3. බ්‍රෙගම් බුද්ධ ප්‍රතිමාව
4. සන්රි බන්ලොල් බුද්ධ ප්‍රතිමාව
5. තක්තිබහිර් බුද්ධ ප්‍රතිමාව

(05.) ඉදිරියට පනින වලනමය ක්‍රියාකාරී බයිසන් ගව රූපය දැක්වෙන ඓතිහාසික ගල්ලෙන,

1. “කෝගුල්” නම් වේ.
2. “ලැස්කෝ” නම් වේ.
3. “ඩෝඩෝන්” නම් වේ.
4. “ඇල්ටමීරා” නම් වේ.
5. “වෝවේ” නම් වේ.

● ප්‍රශ්න අංක 06 සිට 10 තෙක් ප්‍රශ්නවලට පිළිතුරු සැපයීම සඳහා දී ඇති A, B, C, D, E රූප සටහන් උපයෝගී කරගන්න.



A



B



C



D



E

(06.) ඉන්දීය බුද්ධ ප්‍රතිමා කලාවේ අගු ඵලයක් A අක්ෂරයෙන් දැක්වේ. එය හඳුන්වන්නේ,

1. තක්තිබහිර් ප්‍රතිමාව යනුවෙනි.
2. සන්රි බන්ලොල් ප්‍රතිමාව යනුවෙනි.
3. සාරානාත් බුද්ධ ප්‍රතිමාව යනුවෙනි.
4. ලංකාවේ සමාධි ප්‍රතිමාව යනුවෙනි.
5. කත්‍රා බුද්ධ ප්‍රතිමාව යනුවෙනි.

(07.) B අක්ෂරයෙන් දැක්වෙන බුද්ධ ප්‍රතිමාව,

1. පොළොන්නරු යුගයේ ප්‍රතිමා ගෘහයක් තුළින් හමු වූ විශිෂ්ට ප්‍රතිමාවකි.
2. අනුරාධපුර යුගයේ මූර්ති ශිල්පියාගේ ප්‍රතිභාව පෙන්වන තොලුවිල ප්‍රතිමාවයි
3. ගල් විහාර ප්‍රතිමා අතර දැකගත හැකි හොඳ ම හිඳි පිළිමයයි
4. බුදුන්ගේ අභ්‍යන්තර ගුණ සමුදාය පෙන්වන අතර පොළොන්නරුව වටදාගෙය තුළ දැකගත හැකි ය
5. ධ්‍යාන මුද්‍රාවත් පද්මාසන ක්‍රමයත් සහිත ප්‍රතිමා ප්‍රමාණ, මූලධර්ම හොඳින් නිරූපිත පිළිමයකි.

(08.) C අක්ෂරයෙන් දැක්වෙන බුද්ධ ප්‍රතිමාව ගැන වඩාත් නිවැරදි ප්‍රකාශය වන්නේ,

1. කලු ගලින් කල ආබද්ධ ප්‍රතිමාවකි
2. කලු ගලින් කල සමභංග ප්‍රතිමාවකි
3. කලු ගලින් කල අනුරාධපුර යුගයට අයත් ප්‍රතිමාවකි
4. කලු ගලින් කල අමරාවතී සම්ප්‍රධායට අයත් ප්‍රතිමාවකි
5. කලු ගලින් කල අමරාවතී සම්ප්‍රධායට අයත් ආබද්ධ ප්‍රතිමාවකි

(09.) D අක්ෂරයෙන් දැක්වෙන බුද්ධ ප්‍රතිමාව,

1. “වුනාර්” නැමැති පාෂාණ විශේෂයකින් නිමවා ඇත.
2. මටුරා ප්‍රදේශයෙන් හමුවන ගුප්ත යුගයේ නිර්මාණයකි.
3. මටුරා සම්ප්‍රදායට අයත් කත්‍රා බුද්ධ ප්‍රතිමාවයි.
4. පෙරදිග ඉන්දීය කලා ලක්ෂණ සහිත ප්‍රථම බුද්ධ ප්‍රතිමාවයි.
5. අමරාවතී කලා ලක්ෂණ සහිත හිටි බුද්ධ ප්‍රතිමාවකි.

(10.) E අක්ෂරයෙන් දැක්වෙන බුද්ධ ප්‍රතිමාව සම්බන්ධයෙන් වැරදි ප්‍රකාශය වන්නේ,

1. චීවරය හා උෂ්ණිෂය ග්‍රීක රෝම ආභාසය පෙන්වයි.
2. පරිමාණ ලක්ෂණ දුර්වලය.
3. හිඳි පිළිමයක් වන මෙහි ආසන ක්‍රමය පැහැදිලි නැත.
4. ගාන්ධාර කලා ලක්ෂණ පෙන්වන තක්තිබහිර් ප්‍රතිමාවයි.
5. ඇඟිහනිස්ථානයේ බ්‍රෙගම් ප්‍රදේශයෙන් හමු වී ඇත.

- ප්‍රශ්න අංක 11 සිට 15 තෙක් ප්‍රශ්න සඳහා පිළිතුරු සැපයීමට පහත 1 සිට 8 දක්වා දී ඇත ඡායාරූප ඇසුරු කර ගන්න.



1



2



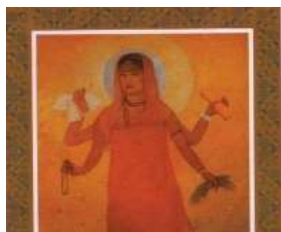
3



4



5



6



7



8

(11.) මෙම සිතුවම් අතුරෙන් ඉන්දීය නව ජීවන ව්‍යාපාරය නියෝජනය කරන ශිල්පීන්ගේ සිතුවම් වන්නේ

1. 1 , 6 2. 1 , 4 3. 6 , 8 4. 7 , 5 5. 2 , 6

(12.) මෙම සිතුවම් අතුරෙන් එකම ශිල්පියෙකුගේ නිර්මාණ වන්නේ

1. 5 , 7 2. 1 , 8 3. 4 , 5 4. 4 , 8 5. 2 , 6

(13.) මෙම සිතුවම් අතුරෙන් කෙයාරස්කියුරෝ වර්ණ කිරීමේ සිද්ධාන්තය සහිත සිතුවම් වන්නේ

1. 2 , 7 2. 6 , 7 3. 1 , 7 4. 3 , 7 5. 7 , 5

(14.) මේ අතුරෙන් ශ්‍රී ලාංකීය ශිල්පීන්ගේ නිර්මාණ වන්නේ

1. 6 , 5 2. 6 , 3 3. 3 , 7 4. 7 , 2 5. 3 , 8

(15.) මේවා අතුරෙන් ඉතාලි පුනරුද සමය නියෝජනය කරන සිතුවම් වන්නේ

1. 2 , 8 2. 2 , 7 3. 1 , 8 4. 3 , 8 5. 3 , 2

● ප්‍රශ්න අංක 16 සිට 20 තෙක් අසා ඇති එක් එක් ප්‍රශ්නයට වඩාත් ගැළපෙන පිළිතුරු සැපයීම සඳහා P, Q, R, S, T ලෙස නම් කර ඇති රූප සටහන් උපයෝගී කර ගන්න.



P



Q



R



S



T

(16.) P අක්ෂරයෙන් දැක්වෙන මූර්තිය,

1. පැරණි රාජධානියට අයත් මිසර මූර්තියකි.
2. ලෝකඩ මාධ්‍යයෙන් නිමවා ඇත.
3. ටෙරාකෝටා ක්‍රමයට නිමවා ඇත.
4. මොහෙන්ජොදාරෝ නගරයෙන් සොයා ගත්තකි.
5. හරප්පා නගරයෙන් සොයා ගන්නා ලද ඉන්දු නිම්න මූර්තියකි.

(17.) Q අක්ෂරයෙන් දැක්වෙන මූර්තිය,

1. ග්‍රීක මූර්ති ශිල්පී මයිරන්ගේ නිර්මාණයකි.
2. ලෝකඩ මාධ්‍යයෙන් නිර්මාණය කළ මූර්තියකි.
3. ලියනාඩෝ ඩාවින්චි අවසන් කාලයේ කළ මූර්තියකි.
4. ග්‍රීක මූර්ති ශිල්පී “ග්‍රැක්සිටාලෙස්” ගේ මූර්තියකි.
5. කිරි ගරුඬ මාධ්‍යයෙන් කළ ඩේවිඩ් ප්‍රතිමාවයි.

(18.) R අක්ෂරයෙන් දැක්වෙන මූර්තිය,

1. බුදුරුවගල හිටි පිළිමයයි.
2. රැස්වෙහෙර හිටි පිළිමයයි.
3. පොළොන්නරුව යුගයේ දී නිර්මාණය වූවකි.
4. ත්‍රිභංග ඉරියව්වෙන් යුත් බුදු පිළිමයකි.
5. ඉන්දියාවෙන් ගෙන් වූ බව සැලකෙන මහඉලුක්පල්ලම බුදු පිළිමයයි

(19.) S අක්ෂරයෙන් දැක්වෙන මූර්තිය,

1. දෙවියන් නිරූපනය කරන මිසර මූර්තියකි.
2. ශෛලිගත ලක්ෂණ පෙන්වන මිසර මූර්තියකි.
3. ටෙරාකෝටා මාධ්‍යයෙන් කළ මිසර මූර්තියකි.
4. නව රාජධානි සමයට අයත් මිසර මූර්තියකි.
5. අබ්සිම්බල් දේවස්ථානයේ දැකිය හැකි මිසර මූර්තියකි.

(20.) T අක්ෂරයෙන් දැක්වෙන මූර්තිය,

1. ඉන්දීය මධ්‍යම කලාවට අයත් කණිෂ්ක රජ රුවයි.
2. මිසර සොහොන් ගැබකින් හමු වූ කවන්ධ රූපයකි.
3. ගන්ධාර ප්‍රදේශයෙන් හමු වූ ග්‍රීක මූර්තියකි.
4. ග්‍රීක දේවස්ථානයකින් හමු වූ කවන්ධ රූපයකි.
5. ඉන්දු නිම්න ශිෂ්ටාචාරයෙන් හමු වූ වැලිගලින් කළ මූර්තියකි.

● ප්‍රශ්න අංක 21 සිට 25 තෙක් එක් එක් ප්‍රශ්නයට වඩාත් ගැලපෙන පිළිතුර පහත සඳහන් U,V, W, X, Y ලෙස නම් කර ඇති කලා කෘති ඇසුරින් තෝරන්න.



U



V



W



X



Y

(21.) කොළඹ යුගයේ ලංකා කලා සංගමය නියෝජනය කළ නිර්මාණ ශිල්පියෙකුගේ කෘතියක් U අක්ෂරයෙන් දැක්වේ. එම ශිල්පියා වන්නේ,

1. අයිවන් පිරිස්
2. ඒ.සී.පී.එස්. අමරසේකර
3. ස්ටැන්ලි අබේසිංහ
4. ඩේවිඩ් පේන්ටර්
5. ජේ.ඩී.ඒ. පෙරේරා

(22.) ඉන්දීය බෙංගාලි ගුරු කුලයේ පුරෝගාමී සිත්තරෙකුගේ නිර්මාණයක් V අක්ෂරයෙන් දැක්වේ. එම නිර්මාණ ශිල්පියා වන්නේ,

1. නන්දලාල් බෝස් ය
2. අබනින්ද්‍රනාත් තාගෝර් ය
3. අම්රිතා ශර්මා ය
4. රාජා රව් වර්මා ය
5. නාරායන ස්වාමි ය

(23.) ත්‍රිත්ව දෙව් මැදුරේ දක්නට ලැබෙන කිතුනු ආගමික තෝමාවක් රැගත් සිතුවමක් W අක්ෂරයෙන් දැක්වේ. එය නිර්මාණය කළ ශිල්පියා වන්නේ,

1. ඩේවිඩ් පේන්ටර් ය
2. ස්ටැන්ලි අබේසිංහ ය
3. මයිකල් ආංජිලෝ ය
4. ජේ.ඩී.ඒ. පෙරේරා ය
5. ලියනාඩෝ ඩාවිංචි ය

(24.) යුරෝපීය ශාස්ත්‍රාලයීය යථාර්ථවාදී කලාවේ ක්‍රමවේද බහුලව භාවිතා කරමින් ඉන්දීය වාස්තු විෂය නිරූපණය

කළ ශිල්පියෙකුගේ කෘතියක් X අක්ෂරයෙන් දැක්වේ. එම නිර්මාණය වන්නේ,

1. සරස්වතී ය
2. භාරත මාතා ය
3. අශෝක දේවිය ය.
4. රාධාගේ චිරභව ය.
5. ලක්ෂ්මී ය.

(25.) ඉතාලි පුනරුද සමයේ පුරෝගාමී ශිල්පියෙකුගේ කෘතියක් Y අක්ෂරයෙන් දැක්වේ. එම නිර්මාණය පිළිබඳව

වඩා නිවැරදි ප්‍රකාශය වන්නේ,

1. ආලේඛ්‍ය සිතුවමකි
2. වර්ණ කිරීමේ දී සධුගමන උපක්‍රමය භාවිතා කර ඇත.
3. අඳුරු වර්ණ මාලාවක් භාවිතා කරමින් ඇඳ තිබේ.
4. පොප්ලර් වර්ගයේ දැව ඵලකයක් මත තෙල් සායමින් ඇඳ ඇත.
5. ත්‍රිකෝණාකාර ව්‍යුහයක් තුළ සංරචනය කළ ඇත.

● ප්‍රශ්න අංක 26 සිට 30 තෙක් දී ඇති එක් එක් ප්‍රශ්නයට වඩාත් ගැළපෙන වරණය තෝරන්න.

(26.) ලංකාවේ ප්‍රාග් ඓතිහාසික යුගයේ කුරුටු චිත්‍ර අතර “තිත් මුවකු පසුපස සිටින මිනිසා” නැමැති චිත්‍රය

හමුවන්නේ,

1. බටදොඹ ලෙන තුළිනි
2. දොරවක ලෙන තුළිනි
3. තන්තිරිමලය ලෙන තුළිනි
4. කරුදු පොකුණු ලෙන තුළිනි
5. පිහිල්ලගොඩ ලෙන තුළිනි

(27.) ශ්‍රී ලාංකේය නූතන බෞද්ධ චිත්‍ර කලාවේ වැදගත් සිත්තරකු වන සෝමබන්දු විද්‍යාපති විසින් අඳින ලද සිතුවම්

ද්විද්වයක් වන්නේ,

1. මහාමායා දේවිගේ සිහිනය - සිදුහත් සරණ මංගලය
2. ශ්‍රී පාද ලාංඡනය පිහිටුවීම - බුදුන් වහන්සේ මහියංගනයට වැඩමවීම
3. සරණ මංගලය - මාර පරාජය
4. මාර පරාජය - දළදාව වැඩම කිරීම
5. දළදාව වැඩමවීම - සිදුහත් කුමරු ගිහිගෙය හැර යාම

(28.) ඉතාලියේ “ශාන්ත මරියා දෙලාග්‍රිසී” තාපසාරාමයේ ඇඳ තිබෙන පුබුදු යුගයේ විශිෂ්ඨම සිතුවම වන්නේ,

1. ගිරි අරණේ කන්‍යා මරියතුමිය
2. ආදම් මැවීම
3. ඇතැන්ස් ග්‍රාස්ත්‍රාලය
4. ෆ්‍රැන්කෝ
5. අවසාන භෝජන සංග්‍රහය

(29.) සීගිරි වික්‍රම දක්නට ලැබෙන ලක්ෂණයක් නොවන්නේ,

1. ලෝකෝත්තර තේමා භාවිතය
2. ප්‍රෙස්කෝ බුවනෝ ශිල්ප ක්‍රමය
3. ත්‍රිමාන බව දැක්වෙන සේ වර්ණ කිරීම
4. කාන්තා රූප පමණක් දක්නට ලැබීම
5. අලංකාර රේඛා භාවිතය

(30.) ස්තූපයකට අයත් අංග අතරට අයත් නොවන්නේ,

1. සඳකඩ පහණ
2. ගර්භය
3. ගජන් මලුව
4. ඇත් පවුර
5. හතරැස් කොටුව

● ප්‍රශ්න අංක 31 සිට 35 තෙක් දී ඇති ඡායාරූප හඳුනාගෙන ඒ ඇසුරෙන් අසා ඇති ප්‍රශ්නවලට පිළිතුරු සපයන්න.

(31.) රිදී මිශ්‍රිත ලෝහයකින් සන වාත්තු කිරීමේ ශිල්ප ක්‍රමයට නිමවා ඇති මාලාකාරා නම් මෙම මූර්තිය,

1. පොළොන්නරුව ශිව දේවාල භූමියෙන් හමු වී ඇත.
2. ලංකාවේ මන්නාරම දිස්ත්‍රික්කයෙන් හමු වී ඇත.
3. ඉන්දියාවේ මාමල්ලපුරම් වලින් හමු වී ඇත.
4. ඉන්දියාවේ රාජ රාජේෂ්වර දේවාල භූමියෙන් හමු වී ඇත.
5. මාමල්ලපුරම්හි වෙරළේ දේවාල භූමියෙන් හමු වී ඇත.



(32.) ඊජිප්තු ශිෂ්ටාචාරයෙන් හමු වූ මෙම මූර්තිය වර්ණ යොදා කළ ත්‍රිකෝණාකාර සම්පිණ්ඩනයකි. එය හඳුන්වන්නේ,

1. රහෙටෙස් යනුවෙනි
2. ස්පීනික්ස් යනුවෙනි
3. II වන රැම්සස් යනුවෙනි
4. ස්ක්‍රයිබ් යනුවෙනි
5. ටුටන් කාමන් යනුවෙනි



(33.) ඉන්දියානු කලා කාති අතර වැදගත් නිර්මාණයක් වන මෙම අංගය දැකගත හැකි වන්නේ,

1. අජන්තා ගුහා ආශ්‍රිත චෛත්‍ය ශාලාවක ය.
2. සාංචි ස්තූපය හා සබ්දි තොරණවල ය.
3. මහාබලිපුරම්හි කැටයම් සහිත ගල් තලයක ය.
4. මදුරා කලාවේ හමුවන ආගමික ගොඩනැගිලි තුළ ය.
5. මෝගල් වරුන්ගේ රජ මාලිගා තුළ ය.



(34.) පැරණි ගංගා නිම්න ශිෂ්ටාචාරයකින් හමුවන වාස්තු විද්‍යා නිර්මාණයක් ඡායාරූපයේ දැක්වේ. එම නිර්මාණය වන්නේ,

1. පොළොන්නරුවෙන් හමුවන කුමාර පොකුණයි.
2. ඉන්දු නිම්නයෙන් හමුවන ජල අපවහන පද්ධතියේ මූලස්ථානයයි.
3. මව් දෙවගන පිදීම සඳහා හරප්පාවේ ඉදි කළ ජල තටාකයකි.
4. මොහෙන්ජොදාරෝ නගරයෙන් හමුවන ජල තටාකයකි.
5. අනුරාධපුර යුගයට අයත් කැටයම් පොකුණයි.



(35.) ග්‍රීක වාස්තු විද්‍යා අංග අතර වැදගත් තැනක් හිමිවන මෙම ගොඩනැගිල්ල,

1. ඇතැන්ස්හි සියුස් ගොඩනැගිල්ල
2. ග්‍රීක පාතිනොන් දේවස්ථානය
3. ග්‍රීසියේ ඔලිම්පියා මණ්ඩපයකි
4. ග්‍රීක අයොනික් වර්ගයේ කුලුණු භාවිතා කරමින් කරන ලද දේවස්ථානයකි
5. ඉරෙක්තියන් ගොඩනැගිල්ලයි



● ප්‍රශ්න අංක 36 සිට 40 තෙක් ඇති ප්‍රශ්නවලට පිළිතුරු පහත දැක්වෙන සිතුවම ඇසුරෙන් තෝරන්න.



36.) දී ඇති ඡායාරූපයෙන් දැක්වෙන්නේ,

1. සාංචි තොරණ කැටයමකි
2. අමරාවතී වෛතෘ කැටයමකි
3. සාර්භුටි වෛතෘ කැටයමකි
4. සන්ධාර කැටයමකි
5. මුටුරා කැටයමකි

(37.) මෙම කැටයම් පුවරුවෙන්,

1. ඡද්දන්ත ජාතකය දැක්වේ
2. බුදුන් වහන්සේට යමක් පූජා කරන ඇතෙකු දක්වයි.
3. තාක්විකඛව නිරූපණය කරයි
4. වෙස්සන්තර ජාතකයේ ඇලි ඇතු දන් දීම නිරූපණය කරයි.
5. නාලාගිරි දමනය නිරූපණය කරයි

(38.) මෙම කැටයම හා සමාන තවත් වෘත්තාකාර පුවරු කැටයමක් වන්නේ,

1. රාහුල කුමරු දායාද ඉල්ලීම නැමැති කැටයමයි.
2. සංකස්ස හිනිමංදර්ශනය නැමැති කැටයමයි.
3. ගිහි ගෙය හැර යාම නැමැති කැටයමයි.
4. අංගුලිමාල දමනය නැමැති කැටයමයි.
5. අහිනිෂ්ක්‍රමනය දැක්වෙන කැටයමයි.

(39.) මෙම කැටයම සම්බන්ධ වැරදි ප්‍රකාශයක් වන්නේ,

1. වෘත්තාකාර පුවරු කැටයමකි
2. භාවමය හැඟීම් ප්‍රකට කරයි
3. අවස්ථා කිහිපයක් එක ම කැටයමක නිරූපණය කර ඇත.
4. අල්ප උන්නතව නිර්මාණය කර ඇත.
5. ලෝහ මාධ්‍යයෙන් කළ කැටයමකි

(40.) මෙම කැටයම සම්බන්ධ වඩාත් නිවැරදි ප්‍රකාශය වන්නේ,

1. ඉන්ද්‍රියානු කැටයම් කලාවේ විශිෂ්ටත්වය පෙන්වන පුවරු කැටයමකි
2. භාර්ෂ්ටි චෛත්‍යය කැටයම් අතර හමුවන අද්විතීය නිර්මාණයකි
3. වෘත්තාකාර මණ්ඩලයක අවස්ථා කිහිපයක් සම්පිණ්ඩනය කරමින් කරන ලද්දකි.
4. අමරාවතී චෛත්‍යයෙන් හමුවන වෘත්තාකාර පුවරු කැටයමකි
5. බිය, කුතුහලය, ශාන්ත බව, ත්‍රාසය, අවඥාව වැනි හැඟීම් ප්‍රකට කරන අමරාවතී කැටයමකි